

МУНИЦИПАЛЬНОЕ БЮДЖЕТНОЕ ДОШКОЛЬНОЕ ОБРАЗОВАТЕЛЬНОЕ УЧРЕЖДЕНИЕ
ДЕТСКИЙ САД № 45 «ВОЛЧОК»
(МБДОУ ДС № 45 «Волчок»)

ул. Семёна Билецкого, 10, г. Сургут, Тюменская область, Ханты-Мансийский автономный округ - Югра, 628400
тел: (3462) 58-38-58, 58-38-38; e-mail: ds45@admsurgut.ru

УТВЕРЖДАЮ
Заведующий МБДОУ №45 «Волчок»
С.Б. Гарипова

Подписано электронной подписью
Сертификат:
56F7273BB8015824CAFD92CDD0D413266CA8D7
Владелец:
Гарипова Светлана Борисовна
Действителен: с 10.11.2021 по 10.02.2023

Аналитический отчёт
по итогам диагностики речевого развития детей с 3 до 7 лет
за 2022-2023 учебный год

С целью определения уровня речевого развития детей дошкольного возраста, раннем распознавании и выявлении неблагоприятных тенденций, задержек и недостатков в речевом развитии, логопедами учреждения проводится логопедическое обследование.

Первичная диагностика: с 1 по 15 сентября.

Заключительная диагностика: с 15 по 31 мая.

Группа	Обследованных детей			
	н.г.	всего:	к.г.	всего:
3-4 года				
№2 «Ягодки»	36	70	37	77
№5 «Малышки»	34		40	
4-5 лет				
№6 «Ладушки»	36	175	36	178
№7 «Изюминки»	36		36	
№8 «Задоринки»	35		36	
№11 «Умняшки»	34		35	
№12 «Мечтатели»	34		35	
5-6 лет				
№3 «Карамельки»	36	142	35	143
№4 «Веснушки»	35		41	
№13 «Знайки»	37		34	
№14 «Вундеркинды»	34		33	
6-7 лет				
№9 «Очаровашки»	36	71	38	76
№10 «Улыбашки»	35		38	
	Итого:	458	Итого:	474

Всего обследовано:

Начало года: 458 воспитанников из 13 групп.

Конец года: 474 воспитанника из 13 групп.

Логопедическая диагностика включает в себя обследование по следующим параметрам:

- звукопроизношение;
- слоговая структура;
- фонематические процессы;
- словарь;
- грамматический строй;
- связная речь;
- артикуляционная моторика;
- мелкая моторика.

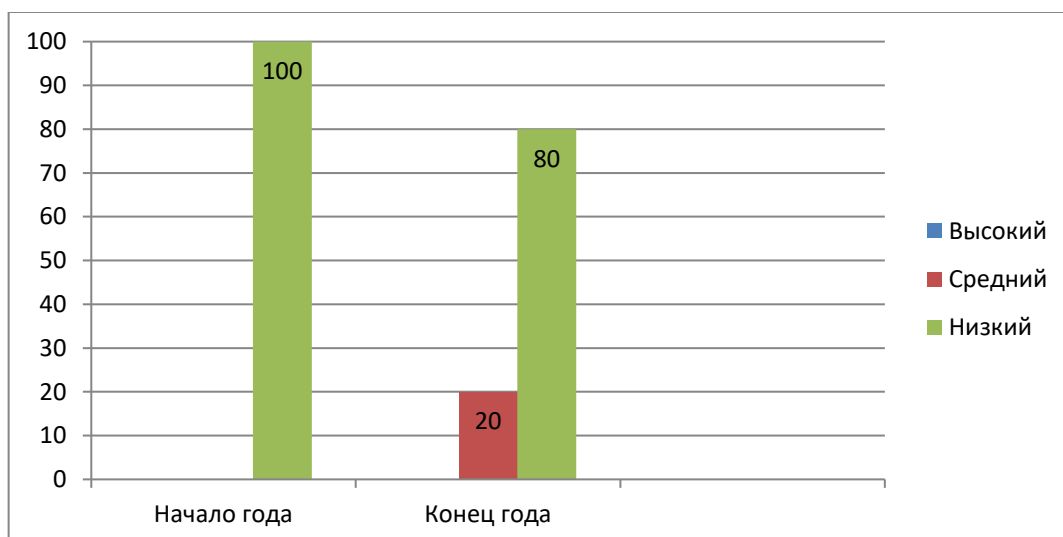
Результаты диагностики фиксируются в:

- Речевая карта.
- Речевой профиль.
- Индивидуальный образовательный маршрут.
- Карта индивидуального развития.
- Журнал диагностики устной речи детей.
- Журнал логопедического обследования.

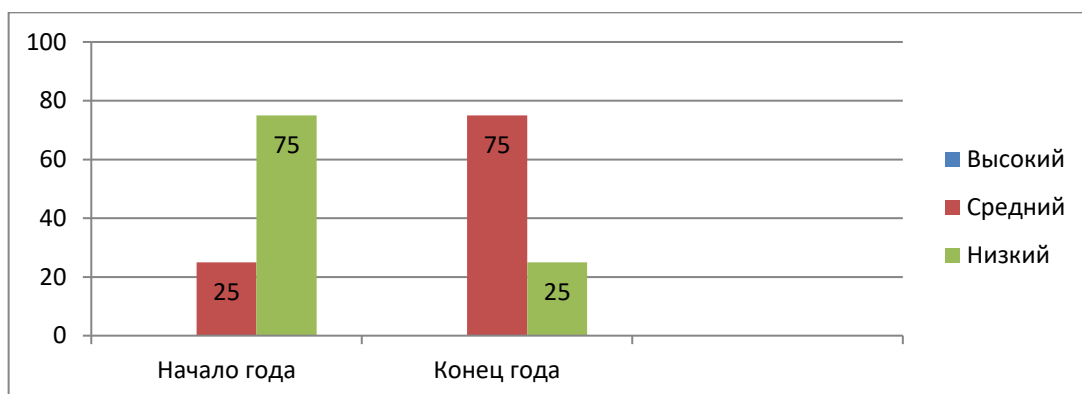
Результаты диагностики устной речи детей используются учителем-логопедом при:

- Комплектовании групп;
- планировании индивидуальной и групповой коррекционно-развивающей деятельности;
- отборе методов, приёмов и технологий коррекционной деятельности;

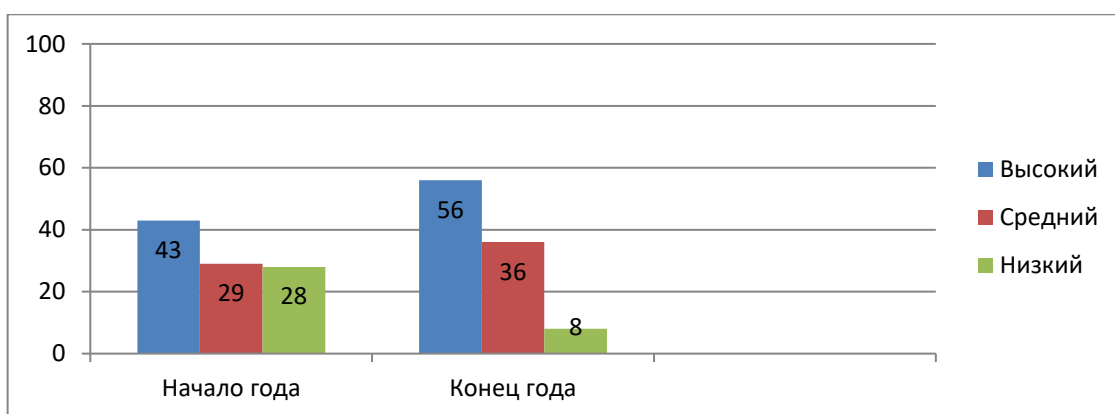
Сравнительный анализ результатов речевого развития детей младшего дошкольного возраста (3-4 года)



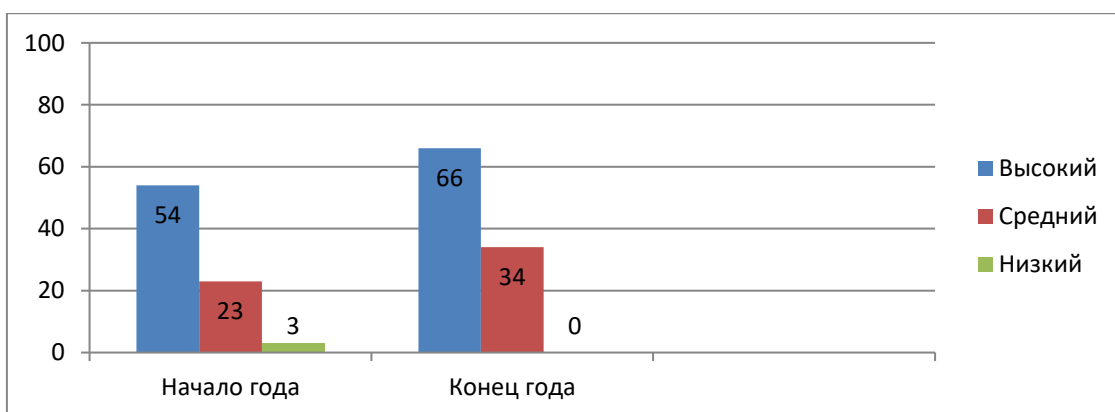
Сравнительный анализ результатов речевого развития детей среднего дошкольного возраста (4-5 лет)



Сравнительный анализ результатов речевого развития детей старшего дошкольного возраста (5-6 лет)



Сравнительный анализ результатов речевого развития детей старшего дошкольного возраста (6-7 лет)



**Результаты освоения образовательной программы
(область «Речевое развитие») воспитанниками от 3 до 7 лет
за 2022-2023 учебный год**

%	Группа (возраст)							
	3-4 года		4-5 лет		5-6 лет		6-7 лет	
	начало года	конец года	начало года	конец года	начало года	конец года	начало года	конец года
высоком уровне	0	0	0	0	43%	56%	54%	66%
среднем уровне	0	20%	25%	75%	29%	36%	23%	34%
низком уровне	100%	80%	75%	25%	28%	8%	3%	0

Вывод:

Проанализировав результаты диагностики речевого развития воспитанников с 3 до 7 лет, можно сделать вывод, что распространённость речевых нарушений, степень их проявления напрямую зависят от возраста детей. Чем старше дети, тем реже встречаются речевые расстройства. Из этого следует, что работа в детском саду по профилактике и устранению речевых нарушений ведётся и имеет положительную динамику.

Наглядно-дидактический диагностический материал:

1. Акименко В.М. Логопедическое обследование детей с речевыми нарушениями/В.М. Акименко.-Ростов н/Д: Феникс, 2011
2. Бессонова Т.П., Грибова О.Е. Дидактический материал по обследованию речи детей. Ч.П.: Словарный запас и грамматический строй.-М.: АРКТИ, 1997
3. Волкова Г.А. Альбом исследования фонетической и фонематической стороны речи дошкольника.-СПб.: ДЕТСТВО-ПРЕСС, 2006
4. Волковская Т.Н. Иллюстрированная методика логопедического обследования детей старшего дошкольного возраста/Под общ. ред. Т.Н. Волковской.-М.: Изд-во «Коррекционная педагогика», 2004
5. Иншакова О.Б. Альбом для логопеда.-2-е изд., испр. и доп.-М.: Гуманитар. Изд. Центр ВЛАДОС, 2014
6. Коненкова И.Д. Обследование речи дошкольника с ЗПР.-М.: Издательство ГНОМ и Д, 2005
7. Крупенчук О.И. Речевая карта для обследования ребёнка дошкольного возраста.-СПб.: Издательский дом «Литера», 2014
8. Смирнова И.А. Логопедический альбом для обследования лексико-грамматического строя и связной речи: Наглядно-методическое пособие.-СПб.-М.: ДЕТСТВО-ПРЕСС, ИД Карапуз, ТЦ Сфера, 2006
9. Смирнова И.А. Логопедический альбом для обследования фонетико-фонематической системы речи: Наглядно-методическое пособие.-СПб.-М.: ДЕТСТВО-ПРЕСС, 2004
10. Смирнова И.А. Логопедический альбом для обследования лиц с выраженными нарушениями приношения: Наглядно-методическое пособие.-СПб.-М.: ДЕТСТВО-ПРЕСС, 2004

11.Ткаченко Т.А. Комплексное обследование дошкольника 3-6 лет.-М.:
Издательство Ювента, 2007

12.Ткаченко Т.А. Альбом индивидуального обследования дошкольника.-М.
Издательство ГНОМ и Д, 2004

Учитель-логопед МБДОУ №45 «Волчок»



Н.Г. Казанцева